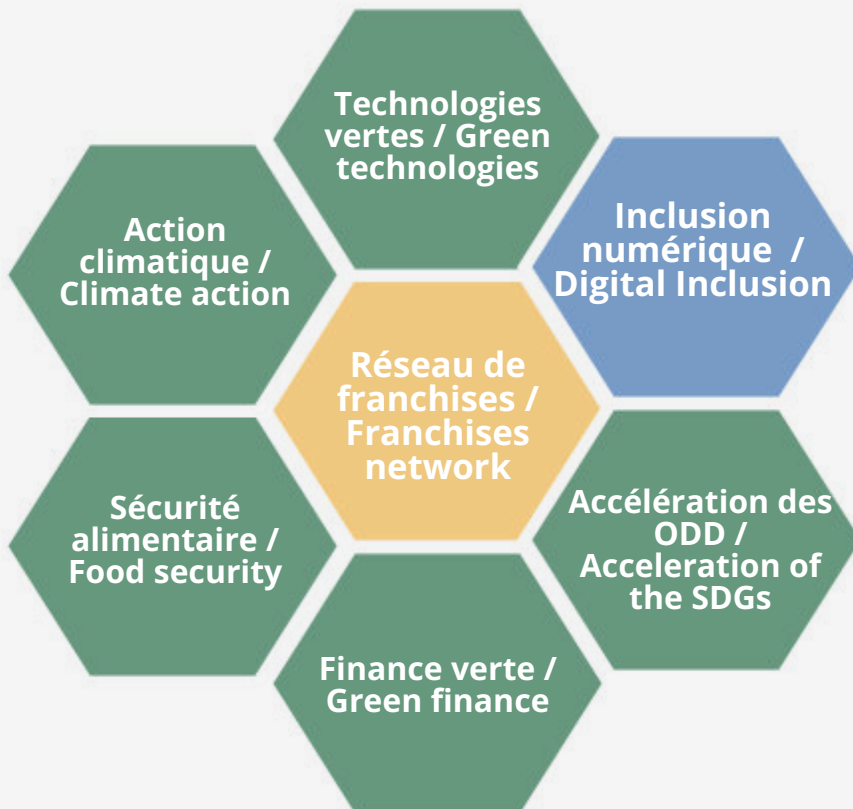




LA SOCIÉTÉ RADER SA ET SA FILIALE GLOBTOURNET SA, AVEC LA PARTICIPATION DE MTN COMME PARTENAIRE STRATÉGIQUE, LANCENT RESPECTIVEMENT LES PROGRAMMES AGI (AFRICA GREEN IMPACT) ET REMUDEV (RELAIS MULTIMÉDIA DE DÉVELOPPEMENT).



Catalogue des solutions technologiques destinées à accélérer la réalisation des Objectifs de Développement Durable (ODD) à partir d'une production agro-sylvo-pastorale numérisée, contractuelle et intelligente face au Climat, d'une consommation écologiquement responsable et Made in Cameroon, de l'économie circulaire et d'une éducation moderne et inclusive.

SOMMAIRE

ENJEUX ET DÉFIS DE LA MISE EN ŒUVRE DES PROGRAMMES AGI ET REMUDEV	Page 3
SOLUTION DES ACTIVITÉS DU GROUPE RADER	Page 6
PARTENARIATS TECHNOLOGIQUES	Page 34
FRANCHISES OU UNITÉS DE DISTRIBUTION DES PRODUITS ET SERVICES RADER ET GLOBTOURNET	Page 36
PARTENARIAT STRATÉGIQUE RADER - MTN POUR L'ACCÉLÉRATION DE L'INCLUSION NUMÉRIQUE ET FINANCIÈRE DES PRODUCTEURS RURAUX	Page 40
PLAN DE COFINANCEMENT DES PROGRAMMES AGI ET REMUDEV	Page 47
Partenariat stratégique avec le CAPEF visant à accélérer la réalisation des objectifs de développement durable (ODD) au Cameroun	Page 50

Première partie

ENJEUX ET DÉFIS DE LA MISE EN
ŒUVRE DES

**PROGRAMMES AGI ET
REMUDEV**

Les Objectifs de développement durable (ODD) ont été adoptés en septembre 2015 par l'Assemblée générale des Nations unies pour le bien-être et la prospérité de notre planète et de ses habitants, sous le titre « Transformer notre monde : le développement durable à l'horizon 2030 ». Le Cameroun et les autres pays d'Afrique centrale ont été aux avant-postes de ce sommet.

L'Accord de Paris a été adopté par les Parties sous l'égide de la Convention-cadre des Nations unies sur les changements climatiques lors de la 21e session de la Conférence des Parties (COP), qui s'est tenue à Paris fin 2015. L'Accord de Paris définit un cadre mondial pour éviter un changement climatique dangereux en limitant le réchauffement de la planète bien en dessous de 2°C et en poursuivant les efforts pour le limiter à 1,5°C. Il vise également à renforcer la capacité des pays à faire face aux impacts du changement climatique et à les soutenir dans leurs efforts. Malgré la mobilisation de la communauté internationale à travers plusieurs institutions financières de développement (IFD) et plusieurs fonds carbone finançant des projets favorisant l'atteinte des Objectifs de développement durable, la lutte contre le changement climatique, l'adaptation des populations aux effets dudit changement climatique et la promotion d'une agriculture sans déforestation ni produits polluants, les résultats sur le terrain restent mitigés.

Parmi les mécanismes financiers mis en place pour aider les pays en développement à financer des projets de réduction des émissions de gaz à effet de serre ou des projets d'adaptation aux effets du changement climatique, le Fonds vert pour le climat (FVC) est reconnu comme le mécanisme le plus simple pour les secteurs public et privé. Le GCF travaille avec des entités accréditées qui peuvent être privées ou publiques, non gouvernementales, infranationales, nationales, régionales ou internationales, pour autant qu'elles répondent aux normes du Fonds.

Jusqu'à présent, l'accès des pays africains en général et du Cameroun à ces facilités financières est difficile ou limité. Par conséquent, les producteurs ruraux (agriculteurs, éleveurs et forestiers) reconnus par tous les experts comme les principaux acteurs responsables de l'augmentation des émissions de gaz à effet de serre en raison de la déforestation qui résulte de leurs activités mais qui sont aussi les principales victimes du changement climatique d'une part et qui d'autre part sont les acteurs clés des chaînes de valeur agro-pastorales capables de renforcer la sécurité alimentaire, ont un accès limité aux technologies vertes et numériques, ainsi qu'aux financements internationaux qui leur permettent de jouer pleinement leur rôle.

Cette situation se justifie par la très petite taille des projets et le peu de technologies qui peuvent aider à structurer des projets bancables et rentables ayant un impact économique, social et environnemental dans les formats acceptés par les institutions financières de développement.



Dans le cadre des ODD de l'ONU, il existe un appel à l'action de tous les pays pour promouvoir différents types de partenariats afin de relever les grands défis mondiaux, de la pauvreté à la préservation des écosystèmes, en passant par la prospérité économique, la paix ou encore l'éducation d'ici 2030.

Alors que l'année 2024 touche à sa fin et que nous avons déjà dépassé la moitié du délai imparti pour atteindre les ODD, chacun peut constater que la pauvreté s'aggrave et que les chances de l'éradiquer en 2030 continueront de s'amenuiser si des mesures fortes ne sont pas prises immédiatement.

Il est donc urgent de combiner les financements offerts par les institutions financières de développement (IFD) avec des solutions fondées sur la nature, des technologies propres, des technologies numériques et des services d'inclusion financière afin de promouvoir un économe vert et inclusif, pour la réussite des ODD de l'ONU.

C'est dans ce contexte que RADER SA et sa filiale GLOBTOURNET SA, en partenariat avec une vingtaine de grandes entreprises américaines, européennes et asiatiques, lancent les programmes Africa Green Impact (AGI) et Multimedia Hotspots for Development (REMUDEV) pour apporter des solutions technologiques et commerciales concrètes et traçables à la réalisation des ODD.

Deuxième partie

SOLUTION DES ACTIVITÉS **DU GROUPE RADER**



Dans le cadre des programmes AGI et REMUDEV, RADER SA et sa filiale GLOBTOURNET SA sont prêts à lancer une révolution technologique visant à accélérer la réalisation des Objectifs de Développement Durable de l'ONU, basée sur la promotion de solutions climatiques fondées sur la nature (axées sur une production agro-pastorale régénératrice, numérisée, contractuelle et intelligente face au climat) et de solutions fondées sur la technologie (axées sur les technologies alimentaires, les solutions d'énergie renouvelable pour faciliter l'accès à l'électricité et à l'eau et les solutions d'économie circulaire pour transformer le problème des déchets en une source de revenus) en ce qui concerne le programme AGI.

En ce qui concerne le programme REMUDEV, notre priorité est d'accélérer l'inclusion numérique (accès à l'Internet, aux systèmes informatiques et aux smartphones) des populations rurales, de développer des contenus de formation à distance dans les secteurs de l'agriculture, de l'environnement et de l'éducation et de faciliter l'accès des producteurs ruraux à des solutions bancaires innovantes déjà disponibles sur notre marché.

La brochure et le catalogue des programmes AGI et REMUDEV joints à ce résumé exécutif présentent en détail les produits et services commercialisés par RADER et sa filiale GLOBTOURNET avec l'appui de leurs partenaires technologiques. Ils illustrent notre modèle d'affaires qui place les producteurs ruraux et les jeunes diplômés au centre de notre stratégie. Ils sont organisés en coopératives et en sociétés qui respectent le droit OHADA et les réglementations en vigueur dans leurs pays. Les jeunes diplômés sont formés à la maîtrise des solutions technologiques mobilisées par RADER et sa filiale GLOBTOURNET et sont installés en franchise dans les communes pour commercialiser ces produits et services auprès des producteurs ruraux. Grâce à cette stratégie, les producteurs dont la taille moyenne des exploitations est d'environ 2 hectares peuvent accéder à ces produits et services, ce qui produira un impact économique, social et environnemental concret, traçable et durable.

En ce qui concerne le Cameroun, les programmes Africa Green Impact (AGI) et Multimedia Hotspots for Development (REMUDEV) visent à former et à installer respectivement 15 000 et 5 100 jeunes dans des PME ou des franchises de distribution, afin d'apporter la révolution verte et numérique dans les communes. Les solutions offertes par RADER SA sont regroupées en trois labels et seront commercialisées par des PME de jeunes diplômés appelées GREENDRIVERS, réparties en trois (3) types de franchises :

A. Les FRANCHISES RADER AFOLU

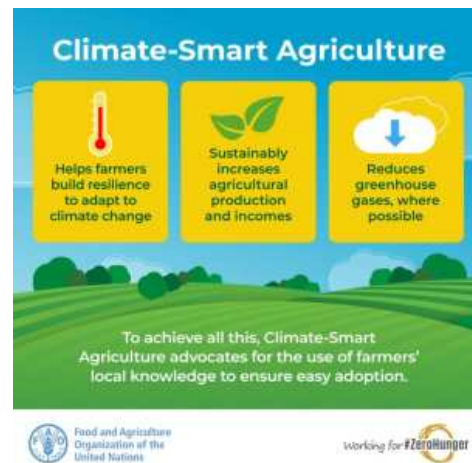
L'offre phare du programme AGI est soutenue par RADER AFOLU (Agriculture, foresterie et autres utilisations des terres). RADER AFOLU a pour mission de promouvoir la monétisation des services environnementaux liés à la régénération et/ou à la conservation des écosystèmes forestiers et à la production agropastorale régénératrice et climato-intelligente reconnue comme une solution naturelle efficace dans la lutte contre le changement climatique. Les Master Franchisés RADER AFOLU sont des GREENDRIVERS de niveau 1, qui sont des ingénieurs forestiers, des agronomes et des experts environnementaux chargés de (1) la dépollution des sols (ou réhabilitation des sols) pour un retour à la nature, favorable à l'utilisation pour l'agriculture biologique ou la plantation d'arbres, (2) la production de semences agricoles et de plants agroforestiers, (3) l'encadrement des Lead Farmers (jeunes agriculteurs formés) engagés dans l'agroforesterie ou l'agriculture biologique, (4) l'organisation de campagnes de reboisement rémunéré ou de boisement, (5) l'encadrement des reboiseurs rémunérés ou des volontaires pour le boisement et (6) le suivi sur le terrain des zones forestières dans le cadre d'un contrat de déforestation évitée ;

A1. PREMIÈRE PRIORITÉ POUR RADER AFOLU : PROMOUVOIR UNE AGRICULTURE INTELLIGENTE FACE AU CLIMAT ET FONDÉE SUR LES DONNÉES (CSA)

L'agriculture intelligente face au climat (AAC) est une approche intégrée de la gestion des paysages - terres cultivées, bétail, forêts et pêcheries - qui permet de relever les défis interdépendants de la sécurité alimentaire et du changement climatique.

Selon la Banque mondiale, le changement climatique et l'insécurité alimentaire constituent deux des plus grands défis de notre époque en matière de développement. Pourtant, un système alimentaire plus durable peut non seulement guérir la planète, mais aussi garantir la sécurité alimentaire pour tous.

Aujourd'hui, le système agroalimentaire mondial émet un tiers de toutes les émissions. On estime que la demande alimentaire mondiale augmentera pour nourrir une population mondiale projetée à 9,7 milliards de personnes d'ici 2050. Traditionnellement, l'augmentation de la production alimentaire est liée à l'expansion de l'agriculture et à l'utilisation non durable des terres et des ressources. Cela crée un cercle vicieux qui entraîne une augmentation des émissions.



Les systèmes alimentaires sont la principale source d'émissions de méthane et de perte de biodiversité, et ils utilisent environ 70 % de l'eau douce. Si les déchets alimentaires étaient un pays, il serait le troisième plus gros émetteur au monde. Parallèlement, les émissions dues à l'agriculture augmentent dans les pays en développement - une tendance inquiétante qui doit être inversée.

Sans une action significative d'atténuation du climat dans le secteur agroalimentaire, les objectifs de l'Accord de Paris ne pourront pas être atteints. L'agriculture est la première cause de déforestation, menaçant des écosystèmes vierges tels que l'Amazonie et le bassin du Congo. Si rien n'est fait, les émissions des systèmes alimentaires augmenteront encore plus, avec l'accroissement de la production alimentaire.

Le système agroalimentaire mondial doit donc agir sur plusieurs fronts. Il doit nourrir le monde, s'adapter au changement climatique et réduire considérablement ses émissions de gaz à effet de serre. En réponse à ces défis, le concept d'agriculture intelligente face au climat (AAC) est apparu comme une approche holistique pour mettre fin à la sécurité alimentaire et promouvoir le développement durable tout en s'attaquant aux problèmes liés au changement climatique.

La CSA est un ensemble de pratiques et de technologies agricoles qui permettent à la fois d'accroître la productivité, de renforcer la résilience et de réduire les émissions de gaz à effet de serre. Bien qu'elle s'appuie sur les connaissances, les technologies agricoles et les principes de durabilité existants, la CSA se distingue à plusieurs égards. Tout d'abord, elle se concentre explicitement sur la lutte contre le changement climatique dans le système agroalimentaire. Deuxièmement, la CSA prend systématiquement en compte les synergies et les compromis qui existent entre la productivité, l'adaptation et l'atténuation. Enfin, la CSA englobe une série de pratiques et de technologies adaptées à des conditions agro-écologiques et à des contextes socio-économiques spécifiques, notamment l'adoption de variétés de cultures résistantes au climat, de techniques d'agriculture de conservation, de l'agroforesterie, de l'agriculture de précision, de stratégies de gestion de l'eau et d'une meilleure gestion de l'élevage.

La mise en œuvre de ces pratiques permet d'obtenir des résultats triplement positifs :

1. Augmentation de la productivité : Produire davantage d'aliments de meilleure qualité sans exercer de pression supplémentaire sur les ressources naturelles, afin d'améliorer la sécurité nutritionnelle et d'augmenter les revenus, en particulier pour 75 % des pauvres dans le monde qui vivent dans des zones rurales et dépendent principalement de l'agriculture pour leurs moyens de subsistance.

2. Renforcement de la résilience : Réduire la vulnérabilité aux sécheresses, aux parasites, aux maladies et à d'autres risques et chocs liés au climat ; et améliorer la capacité d'adaptation et de croissance face à des contraintes à plus long terme telles qu'une variabilité saisonnière accrue et des conditions météorologiques plus irrégulières.

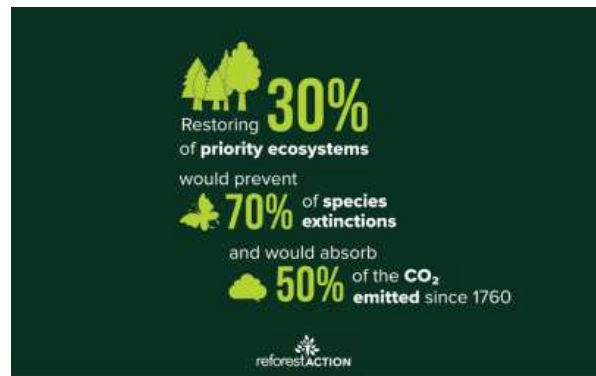
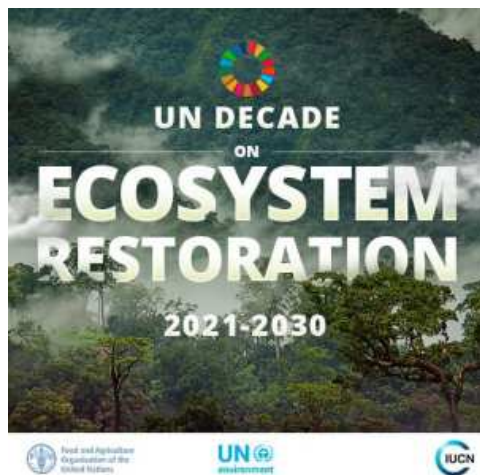
3. Réduction des émissions : Réduire les émissions de gaz à effet de serre du système alimentaire, éviter la déforestation due à l'expansion des terres cultivées et augmenter le piégeage du carbone par les plantes et les sols.

Enfin, le financement de la CSA doit être augmenté afin d'aligner les fonds disponibles sur la pertinence du secteur. Bien qu'ils soient à l'origine d'un tiers des émissions mondiales de gaz à effet de serre, les systèmes agroalimentaires reçoivent 4 % des financements destinés à la lutte contre le changement climatique, dont un cinquième seulement va aux petits exploitants. Les flux financiers actuels doivent être réorientés afin de soutenir une transformation durable du système agroalimentaire.

A2. DEUXIÈME PRIORITÉ POUR RADER AFOLU : MOBILISER LA COMMUNAUTÉ POUR UNE PARTICIPATION RÉUSSIE À LA DÉCENNIE DES NATIONS UNIES POUR LA RESTAURATION DES ÉCOSYSTÈMES

Selon le Programme des Nations unies pour l'environnement (PNUE) et l'Organisation des Nations unies pour l'éducation, la science et la culture (UNESCO), il n'a jamais été aussi urgent de restaurer les écosystèmes endommagés et de rétablir notre lien avec la nature. Les écosystèmes sont le support de toute vie sur Terre. Plus nos écosystèmes sont sains, plus la planète - et ses habitants - se portent bien. C'est pourquoi l'Assemblée générale des Nations unies a proclamé la période 2021-2030 Décennie des Nations unies pour la restauration des écosystèmes, afin d'appeler à la protection et à la revitalisation des écosystèmes dans le monde entier, dans l'intérêt de l'homme et de la nature. Elle vise à mettre un terme à la dégradation des écosystèmes et à les restaurer, ainsi qu'à conserver les écosystèmes encore intacts. Ce n'est qu'avec des écosystèmes sains que nous pourrons améliorer les moyens de subsistance des populations, lutter contre le changement climatique et stopper l'effondrement de la biodiversité.

La deuxième priorité de l'offre de RADER AFOLU s'intitule « Municipalités à impact vert » (GIM). Il s'agit d'une offre structurée et intégrée basée à la fois sur la nature et la technologie. Elle mobilise les parties prenantes autour de la valeur des arbres pour soutenir les campagnes de plantation d'arbres, la gestion durable des forêts et les contrats de déforestation évitée.



L'arbre a une valeur marchande pour le propriétaire, une valeur environnementale en tant que puits de carbone, réserve d'oxygène, abri et refuge pour de nombreuses plantes et animaux, une valeur pour la sécurité alimentaire, et une valeur sociale en tant que source d'énergie et de médicaments, une valeur pour la prévention des catastrophes pour la communauté locale et mondiale, etc.

Avec les municipalités à impact vert, RADER entend contribuer à la Décennie des Nations unies (2021-2030) pour la restauration des écosystèmes. Son approche consiste à mobiliser les parties prenantes sur une base internationale, multi-acteurs, inclusive et mesurable aux niveaux municipal et national. Cette approche est basée sur la rémunération des services environnementaux résultant de la plantation ou de la conservation d'arbres dans les forêts municipales, dans les forêts communautaires, dans l'agroforesterie, dans les plantations agricoles et dans les zones réservées au pâturage du bétail. Les arbres et arbustes à planter seront principalement des espèces à valeur commerciale. Cela permettra de renforcer la sécurité et le suivi des arbres plantés par les propriétaires terriens qui en tireront des revenus substantiels. Dans les contrats signés avec RADER, ces derniers s'engagent à ne pas couper les arbres plantés pendant au moins vingt ans.

Notre modèle économique et la flexibilité des technologies sur lesquelles reposent les programmes AGI et REMUDEV faciliteront la collaboration avec les communautés locales, afin d'assurer l'extension de nos solutions à d'autres pays du Bassin du Congo, avec une priorité pour la RDC. Le projet « Green Impact Municipalities (GIM) » vise à planter 100 millions d'arbres en sept (7) ans dans ces pays.

A3. SOLUTIONS TECHNOLOGIQUES RADER AFOLU POUR PROMOUVOIR UNE PRODUCTION AGROPASTORALE RÉGÉNÉRATRICE, NUMÉRISÉE, MÉCANISÉE, CONTRACTUELLE ET INTELLIGENTE SUR LE PLAN CLIMATIQUE

L'offre RADER AFOLU est basée sur des plateformes satellitaires et numériques pour la géolocalisation et la gestion à distance des exploitations agricoles, la gestion des contrats de production, les tracteurs et autres équipements agricoles, les intrants agricoles de qualité, avec la capacité d'apporter des garanties technologiques complémentaires aux banques et institutions de microfinance partenaires pour l'octroi et le recouvrement des crédits aux producteurs ruraux.

Ces solutions technologiques, qui sont à la base de l'offre RADER AFOLU, nous permettent de fournir les produits et services suivants :

Nos services visent à numériser les chaînes de valeur agro-sylvo-pastorales et le secteur agroalimentaire en fournissant des outils innovants qui peuvent aider toutes les parties prenantes à :

- Economiser les ressources : à l'aide de capteurs et d'images satellites, nous vous permettons de délimiter votre exploitation, de la mettre en ligne sur notre plateforme, de produire une carte interactive, d'optimiser l'irrigation, les traitements et la fertilisation, de joindre des photos et des documents sur l'exploitation, et d'afficher les détails de l'exploitation sur la carte ;
- Visualiser les capteurs dans les champs : visualisez la localisation et les paramètres de tous vos capteurs sur une seule carte, pour garder un œil sur vos appareils et vos données en temps réel.
- Suivez les informations de vos parcelles : optimisez votre stratégie d'irrigation, protégez vos cultures, gérez vos machines agricoles d'un simple clic sur l'écran (carte de la parcelle, état de l'activité, cultures dans le champ et historique des cultures, suivi des caractéristiques du sol, aperçu de l'état agronomique du champ, enregistrement de l'emplacement des notes sur la carte,
- Organisez votre travail : invitez vos employés à utiliser notre plateforme pour planifier et organiser vos activités de manière simple et efficace.
- Renforcez la durabilité : notre plateforme facilite le contrôle et l'amélioration de la durabilité de votre entreprise.

Notre APP facilite la gestion de vos parcelles :

- Collecte de données : les agriculteurs suivent les informations relatives à leurs cultures afin de simplifier la gestion de l'exploitation et de créer un point de départ objectif (analyse des caractéristiques du sol).
- le calcul de l'impact : les exploitations agricoles et tous les acteurs des filières concernées obtiennent une vision objective de l'impact des activités individuelles en identifiant les principales sources d'émissions et les axes d'amélioration (CO₂, H₂O) ;
- conseil : grâce à nos capteurs, nos modèles agronomiques et l'intelligence artificielle de notre site web, les agriculteurs reçoivent des conseils pour optimiser la défense, l'irrigation et la fertilisation et ainsi économiser les ressources.
- simulation d'améliorations : nous utilisons les données saisies pour permettre aux entreprises de simuler l'impact que pourrait avoir l'application de pratiques agricoles régénératrices.
- services d'accompagnement sur le terrain : en plus de la technologie, notre offre comprend également des agronomes, des ingénieurs et des techniciens qui accompagnent les agriculteurs et les autres acteurs des chaînes de valeur dans leur transition écologique (numérisation, projets agronomiques, durabilité).

Notre plateforme permet aux utilisateurs de bénéficier de services d'accompagnement dans les domaines suivants :

- gestion des parcelles
- gestion de l'exploitation
- gestion des machines
- gestion de l'irrigation
- protection des cultures
- gestion financière et économique
- agriculture de précision
- la logistique
- la réduction des émissions de gaz à effet de serre et de l'impact sur l'environnement et le climat
- la gestion des activités agricoles, agroforestières et agropastorales
- la documentation

Les principaux utilisateurs de nos services sont:

A) LES AGRICULTEURS ET LES ÉLEVEURS QUI, DEPUIS LEUR SMARTPHONE, PEUVENT SURVEILLER LEUR EXPLOITATION À 360° ET RECEVOIR DES CONSEILS AGRONOMIQUES POUR OPTIMISER LE TRAVAIL DU SOL, AMÉLIORER LA PRODUCTION ET UTILISER EFFICACEMENT LES RESSOURCES, AVOIR UNE VUE D'ENSEMBLE DE LEURS EXPLOITATIONS, AFFICHER DES INFORMATIONS SUR LEURS EXPLOITATIONS ET PARTAGER DES NOTES ET DES DÉTAILS AVEC LEURS COLLÈGUES

Ils disposent d'une interface simple et intuitive qui leur permet de :-
d'enregistrer et de planifier leur travail

- Choisir le bon produit et la bonne dose pour chaque activité
- Exporter les fichiers de leurs opérations sous différents formats
- Obtenir des conseils agronomiques pour être plus efficace

Grâce aux capteurs et aux modèles de prévision que nous proposons, ils reçoivent de précieux conseils pour.. :

- Découvrir le degré de protection de leurs champs contre les maladies
- Prévenir les attaques de ravageurs
- arroser et fertiliser leurs exploitations uniquement lorsque cela est nécessaire

B) LES INDUSTRIES AGROALIMENTAIRES ET AUTRES ACHETEURS B2B OU B2C : ILS UTILISENT LES DONNÉES DE TERRAIN POUR SUIVRE LES TENDANCES DE LA PRODUCTION POUR LEURS COMMANDES ET LES PERFORMANCES DES AGRICULTEURS INDIVIDUELS :

C) GREENDRIVERS : ILS PEUVENT FACILEMENT GÉRER LES CLIENTS SUR LEUR TERRITOIRE, GRÂCE AUX DONNÉES DONT ILS DISPOSENT POUR S'ASSURER :

- Suivi des parcelles de chaque client
- Sauvegarde des cartes, des limites, des lignes A/B et des obstacles
- Suivi des produits utilisés et des coûts encourus
- un enregistrement automatique des processus ou des opérations qu'ils ont effectués.

Ils disposent également d'une interface simple et intuitive qui leur permet de :

- d'enregistrer et de planifier le travail
- Choisir le bon produit et la bonne dose pour chaque activité
- d'exporter des rapports de traitement complets
- Bénéficier de tous les avantages de l'agriculture de précision
- Suivre en temps réel les champs de leur portefeuille et adopter des stratégies ciblées.
- Visualiser la vigueur des champs à l'aide d'images satellites
- Importer la cartographie des machines et des drones
- Créer des cartes de prescription

D) LES COOPÉRATIVES DE PRODUCTEURS ET LES ORGANISATIONS FAÏTIÈRES : ELLES UTILISENT DES DONNÉES DE TERRAIN POUR CONTRÔLER LA PRODUCTION AGRICOLE ET SOUTENIR LEURS MEMBRES AGRICULTEURS, CE QUI PRÉSENTE LES AVANTAGES SUIVANTS :

- Centraliser toutes les informations dans un seul outil
- Gain de temps dans le suivi des agriculteurs
- Prise de décision stratégique basée sur des données en temps réel
- Contrôler et certifier le respect des engagements contractuels et des normes environnementales

En utilisant les données de terrain et les fonctions de contrôle et d'audit de notre plateforme, vous pouvez :

- Vérifier le respect des normes nationales et régionales
- Créer et diffuser des spécifications de production personnalisées
- Permettre aux auditeurs externes de certifier les données sous forme numérique
- Réduire votre impact environnemental de manière mesurable

Notre plateforme vous permet de surveiller les sources d'impact et de choisir les pratiques agronomiques les plus appropriées pour les réduire :

- Dioxyde de carbone -CO₂
- Eau -H₂O
- Acidification -SO₂
- Eutrophisation -PO₄
- Biodiversité - BIODIV

Scannez les détails de votre produit pour :

- Accès rapide à toutes les informations
- Permettre un inventaire précis des quantités
- Améliorer le calcul de l'impact de son utilisation
- Protéger vos clients du changement climatique

Associez vos produits à des politiques paramétriques numériques pour permettre à vos clients de se protéger contre les coûts de réponse aux événements météorologiques extrêmes tels que les sécheresses, les précipitations excessives et autres :

- Accroître la fidélité des clients
- Utilisez vos contrats pour accéder à une base de clients sûre
- Tirer parti de notre capacité technologique
- Voir les tendances agronomiques mondiales

E) LES AGRONOMES ET LES ÉQUIPES DE NUMÉRISATION DE RADER AFOLU :

Grâce aux données collectées, nous pouvons vous fournir des données historiques, actuelles et prévisionnelles :

- Utiliser des capteurs pour évaluer les conditions environnementales locales
- Calculer les niveaux de stress des cultures à l'aide de modèles agronomiques
- Suivi du développement des cultures à l'aide de satellites
- Une expérience simple et transparente pour les agriculteurs

L'ensemble du processus est géré sur l'application :

- Embarquement guidé et conclusion de l'assurance
- Visualisation des paramètres et atteinte des seuils
- Gestion des remboursements
- Soutenir l'ensemble des chaînes de valeur agro-pastorales et agroalimentaires

Soutenir des dizaines de chaînes d'approvisionnement agroalimentaires dans le processus de transformation numérique de leurs agriculteurs.

F) LES BANQUES : ELLES PEUVENT OFFRIR DES SERVICES FINANCIERS NUMÉRIQUES À L'AIDE DE NOTRE PLATEFORME, CE QUI LEUR PERMET D'ENTRER EN CONTACT AVEC LE PUBLIC CIBLE IDÉAL PAR UN CANAL RAPIDE ET TRAÇABLE.

Grâce aux données collectées, nous pouvons vous fournir des données historiques, actuelles et prévisionnelles :

- Utiliser des capteurs pour évaluer les conditions environnementales locales
- Calculer les niveaux de stress des cultures à l'aide de modèles agronomiques
- Suivre le développement des cultures à l'aide de satellites
- Obtenir des informations analytiques sur les cultures

Vous pouvez utiliser les données de terrain pour suivre les tendances de la production et les performances de chaque agriculteur que vous financez :

- Prendre des décisions stratégiques basées sur des données en temps réel
- Soutenir votre réseau de vente local
- Améliorer la commercialisation auprès des agriculteurs
- Soutenir l'ensemble des chaînes de valeur agropastorales et agroalimentaires

G) L'ASSURANCE :

Les agriculteurs exigent simplicité, transparence et praticité. Les politiques paramétriques de notre plateforme vous permettent de... :

- Développer une offre d'assurance climatique indexée sur le changement climatique
- Baser les remboursements sur des données transparentes, objectives et locales

Grâce aux données collectées, nous pouvons vous fournir des données historiques, actuelles et prévisionnelles :

- Utiliser des capteurs pour évaluer les conditions environnementales locales
- Calculer les niveaux de stress des cultures à l'aide de modèles agronomiques
- Suivi de l'évolution des cultures à l'aide de satellites

Offre basée sur des données réelles :

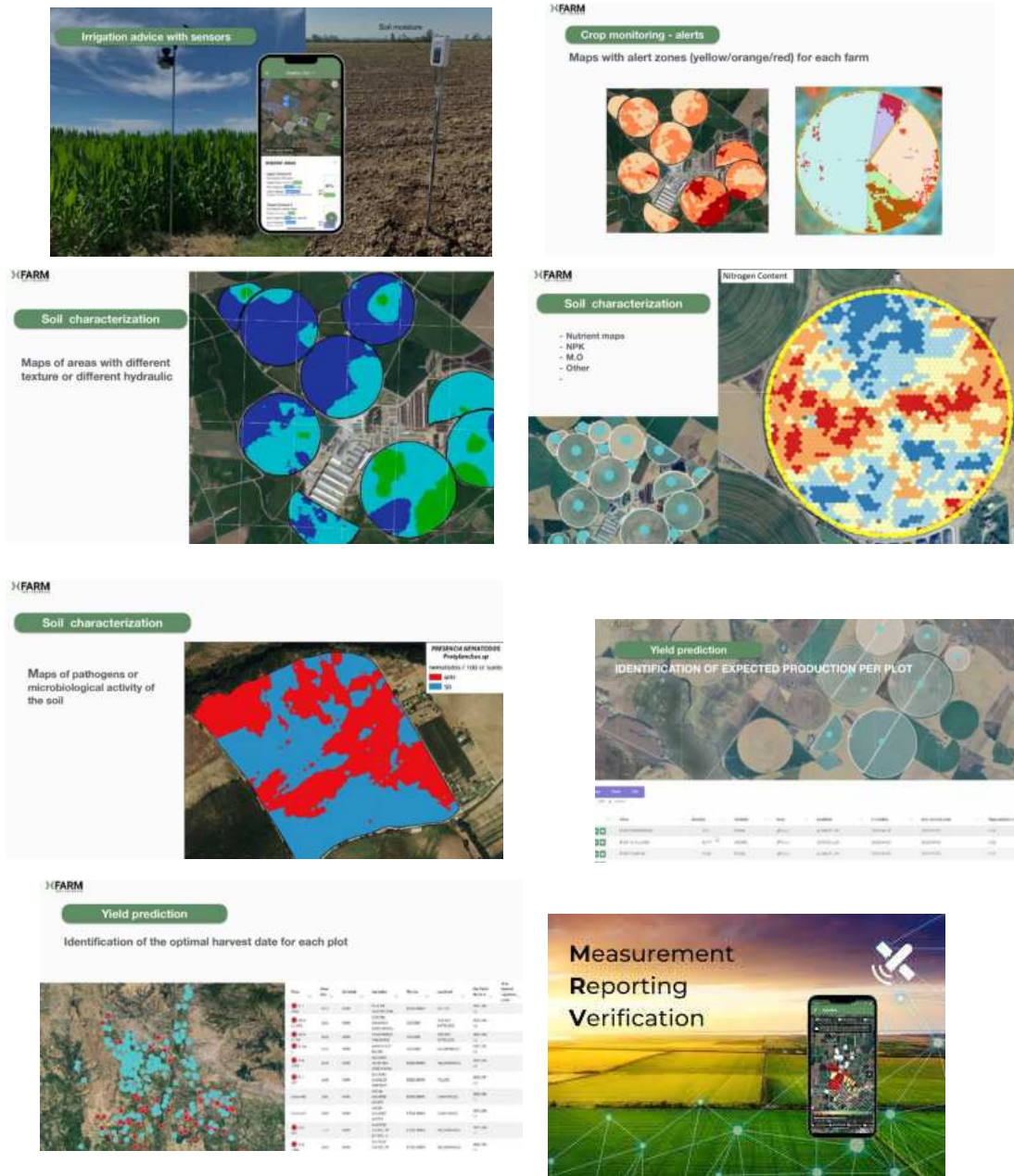
Le siteapp utilise des données locales et objectives pour garantir une transparence maximale et une proximité avec la réalité de chaque agriculteur.

Des paramètres concrets :

Les politiques couvrent les problèmes spécifiques rencontrés par les agriculteurs, tels que la sécheresse, l'excès de pluie et d'autres phénomènes météorologiques.

Contrôle en temps réel :

Vous pouvez vérifier à tout moment si les données utilisées dans la police sont proches du seuil de remboursement.



Cette offre entend contribuer à l'accélération de la réalisation des ODD à travers les activités suivantes :

a) RADER AFOLU COCOA - COFFEE : Une contribution à l'amélioration de la quantité et de la qualité de la production de café et de cacao tout en luttant contre le changement climatique ;

b) RADER AFOLU CONTRACT FARMING : renforcer la production alimentaire pour réduire les importations, renforcer la sécurité alimentaire, améliorer les conditions de vie des producteurs tout en luttant contre le changement climatique ;

c) RADER AFOLU ORGANIC FARMING : Renforcer le rajeunissement des producteurs et promouvoir l'agriculture biologique par les jeunes diplômés

d) RADER AFOLU CATTLE BREEDING : Des produits et services pour une production bovine numérisée, contractuelle et Intelligente face au Climat

e) RADER AFOLU FOREST : Une contribution à la décennie des Nations Unies pour la Restauration des Écosystèmes.

A3.1 RADER AFOLU COCOA – COFFEE FARMING

Améliorer en qualité et en quantité la production de cacao et de café pour relever le pouvoir d'achat des producteurs plus globalement à la réalisation des Objectifs de Développement Durable de l'ONU



UNE CONTRIBUTION À L'AMÉLIORATION EN QUANTITÉ ET EN QUALITÉ DE LA PRODUCTION DE CACAO ET DE CAFÉ TOUT EN LUTTANT CONTRE LES CHANGEMENTS CLIMATIQUES

L'importation dans l'UE du cacao, du café, de l'huile de palme, du soja, du bois, du caoutchouc, du charbon de bois, du papier imprimé et de produits provenant du bétail a été pour la première fois interdite par le Parlement Européen si ces marchandises sont issus de terres déboisées après décembre 2020.

A l'origine de 16 % de la déforestation mondiale par le biais de ses importations (majoritairement de soja et d'huile de palme, chiffres de 2017), l'UE est le deuxième destructeur de forêts tropicales derrière la Chine, selon le WWF.

Cette Directive fut reconnue comme la « première loi au monde qui va mettre fin à la déforestation importée »

AU CAMEROUN, L'UE A PRIS DES MESURES POUR CONTRER L'ENTRÉE DU CACAO ISSU DE LA DÉFORESTATION SUR SON MARCHÉ

L'importation en Europe de cacao issu de la déforestation sera impossible à partir du 1er janvier 2025, avec le nouveau Règlement européen sur la déforestation (RDUE) adopté par le Conseil de l'Union européenne (UE) en mai 2023 et en prélude à l'entrée en vigueur de ce règlement, l'UE a décidé de prendre des mesures pour minimiser le risque que des produits associés au déboisement en provenance du Cameroun entrent sur son marché.

Des investissements ont été effectués pour intensifier l'identification des producteurs de fèves et le géoréférencement de leurs parcelles sur l'étendue du territoire camerounais. Ceci, afin « d'assurer une couverture nationale et équitable de l'exercice de recensement et de géolocalisation ».

Pour chaque container de cacao, l'importateur devra être en mesure de fournir une liste des producteurs qui ont contribué au lot de cacao avec les coordonnées GPS de leurs parcelles.

La traçabilité physique devant être respectée non seulement par les producteurs, mais aussi par les collecteurs de fèves sur le terrain, les transformateurs et les exportateurs, selon les exigences de l'UE.

Les entreprises devront également vérifier que ces produits respectent la législation du pays de production, y compris les droits humains et les droits des populations autochtones.

En clair, pour entrer dans l'UE, le cacao camerounais devra être traçable, certifié « zéro-déforestation » et conforme « *aux lois camerounaises pertinentes sur les droits d'usage des terres, l'environnement, les droits de l'Homme, les droits des peuples autochtones, le travail, le commerce, les douanes et les taxes* », selon la fiche d'information du RDUE sur le Cameroun.

Cela veut dire que les producteurs qui cultivent sur des terres récemment déboisées devraient ne plus pouvoir vendre leurs récoltes aux principaux acheteurs de cacao à l'échelle nationale et internationale, le cacao étant « l'un des moteurs de la déforestation au Cameroun », d'après l'UE.

En 2020, le Cameroun a exporté 65% de sa production de cacao vers l'UE. Le gouvernement camerounais s'est engagé à promouvoir la production d'un cacao sans déforestation, en misant sur « *l'intensification et la diversification durables des revenus* » pour « *cultiver plus de cacao sur moins de terres* ». Le programme « *Cacao durable* » de l'UE appuie le Cameroun dans la réalisation de ses objectifs en termes de durabilité économique, environnementale et sociale de la production de cacao.

Le cacao est l'un des principaux pourvoyeurs de recettes d'exportation au Cameroun. Au premier semestre 2021, les ventes de fèves brutes ont pourvu 13% des dites recettes, classant ce produit au 2ème rang derrière les huiles brutes de pétrole (39%), selon les données de l'INS.

Troisième producteur africain de cacao derrière la Côte d'Ivoire et le Ghana, le Cameroun a expédié 186 754 tonnes de fèves au cours de la saison 2022-2023 sur le marché international, en baisse de 32 238 tonnes (-14,7%) par rapport aux 218 992 tonnes de la saison précédente, selon l'Office national du cacao et du café (ONCC).

Les revenus générés par ces ventes de l'or brun à l'international sont ressortis à 264,8 milliards FCFA. Après des producteurs, le kilogramme de cacao a été acheté à un prix minimum de 750 FCFA et un prix maximum de 1 480 FCFA, en hausse de 190 FCFA en glissement annuel.

Plus de 400.000 petits producteurs camerounais pour environ 600.000 hectares de verger tirent l'essentiel de leurs revenus de la vente de cacao.

I est donc urgent pour ces producteurs et pour l'État de s'arrimer aux standards fixés par le marché principal du cacao camerounais.

Tous les acteurs du marché du cacao sont appelés à œuvrer à l'atteinte de cet objectif, notamment les six broyeurs locaux (Sic Cacaos, Atlantic Cocoa, Neo Industry, Chococam, Ferrero et Africa Processing) et une dizaine d'exportations de fèves brutes.

RADER est cosignataire de l'initiative **GREEN COMMODITY LANDSCAPE PROGRAM** et entend apporter des solutions technologiques, produits et services permettant aux producteurs camerounais d'atteindre l'objectif de production de cacao sans déforestation et avec des normes de qualité internationale.

C'est un programme multipartite au niveau des terroirs co-facilité par IDH et WWF qui vise à soutenir la production durable de produits de base tout en contribuant à la protection des forêts et l'amélioration des conditions de vie des producteurs et de leur communauté, en utilisant la production de cacao comme point d'entrée dans la municipalité.

Pour acheter les équipements et intrants agricoles ainsi que des services de l'offre RADER COCOA - COFFEE FARMING, cliquez sur le lien www.radergreen.net/afolu/cocoa-coffee



A3.2 RADER AFOLU

CONTRACT FARMING

RENFORCER LA PRODUCTION DES DENRÉES ALIMENTAIRES POUR RÉDUIRE LES IMPORTATIONS, AMÉLIORER LES CONDITIONS DE VIE DES PRODUCTEURS TOUT EN LUTTANT CONTRE LES CHANGEMENTS CLIMATIQUES

Créer un dialogue technologique entre les acteurs des chaînes de valeur pour mieux organiser et mieux accompagner nos producteurs ruraux, notamment avec plus de financement, plus de formation et le désenclavement des bassins de production afin de réduire progressivement les importations de denrées alimentaires, économiser des devises, renforcer la sécurité alimentaire, améliorer les conditions de vie de ces producteurs, faire reculer la pauvreté, tout en luttant contre les changements climatiques



Lancée officiellement par le gouvernement en 2021 pour contrer les importations galopantes et la flambée des prix des produits importés, la politique de l'import-substitution consiste à remplacer les importations par la production locale.

Le gouvernement camerounais veut par cette politique capitaliser sur le renforcement de la production locale, la réduction de la dépendance aux importations, et la promotion du « made in Cameroun ».

Les nombreux atouts et potentialités dont regorge le Cameroun sont à même de valoriser et booster son économie, et de lui permettre d'atteindre le niveau de développement satisfaisant pour cet objectif, notamment le renforcement de la production locale, la réduction de notre dépendance aux importations et la promotion du « Made in Cameroun ».

La réduction des importations de denrées alimentaires est au centre de cette politique.

En dépit du fort potentiel agricole du Cameroun favorisé par le climat et la richesse des sols, son économie repose en partie sur la production vivrière et celle de matières premières dont l'exploitation respective est la consommation locale et l'exportation à l'état brut.

Le faible taux de transformation de l'économie qui en résulte, accentué par l'industrie locale embryonnaire, favorise sur le marché local la circulation de biens importés, tributaire de la balance commerciale fortement déficitaire chiffré, selon Institut National des Statistiques à 1 409 milliards de FCFA en 2020 contre 1 478 milliards de FCFA en 2021.

Le renforcement de la production locale des produits de substitution et la transformation des principaux produits d'exportation permettront d'obtenir une valeur ajoutée substantielle, favorable à la croissance économique, à l'accumulation de la richesse nationale, et aux modifications structurelles indispensables à l'industrialisation du pays.

La politique d'import-substitution a été en 2021 mais tardait à prendre corps et pour donner aux producteurs locaux des marges manœuvres nécessaires à l'approvisionnement optimal du marché en produits locaux de qualité à moindre coût, une batterie de mesures incitatives a été annoncée pour que cette production massive et rentable voie le jour, notamment le vote d'une enveloppe de 136 milliards de FCFA par le Parlement.

Ces crédits budgétaires serviront aux différentes administrations impliquées dans le processus d'accompagnement des producteurs locaux dans le processus d'import-substitution.

Les avantages de cette offre adressée aux coopératives :

- Ø Formation d'au moins trois membres aux concepts des ODD, de l'agriculture CLIMATO-INTELLIGENTE et de la SÉCURITÉ ALIMENTAIRE ;
- Ø Facilitation du regroupement des producteurs en organisations leur permettant de bénéficier des achats et ventes groupés ainsi que de la mutualisation des ressources telles que les tracteurs agricoles ;
- Ø Facilitation de la migration des GIC en coopératives et de la conformité des coopératives aux normes OHADA;
- Ø Géolocalisation des exploitations des membres actifs ;
- Ø Crédit aux membres pour acquérir les intrants et équipements agricoles ;
- Ø Test de sol pour évaluation pour limiter l'application des engrais aux besoins réels des plantes afin de protéger le sol et éviter les surplus de dépenses ;
- Ø Gestion des contrats de production partagée avec une priorité au maïs, riz, mil, sorgho, haricot, soja, arachide, manioc, macabo, taro, patate, pomme de terre, cacao, café, palmier à huile, mangues, safou, avocat, coton, ignames, plantain, banane, tomate, ananas, oignon, carotte, piment, poivre et à l'élevage bovin ;

Pour obtenir un contrat standard de production RADER CONTRACT FARMING, cliquez sur le lien www.radergreen.net/afolu/contractfarming



A3.3 RADER AFOLU ORGANIC FARMING

RENFORCER LE RAJEUNISSEMENT DES PRODUCTEURS AGRICOLES ET PROMOUVOIR L'AGRICULTURE BIOLOGIQUE PAR LES JEUNES DIPLÔMÉS



Cette offre s'appelle aussi RADER AFOLU LEAD FARMERS.

Les Lead Farmers sont des jeunes agriculteurs titulaires d'au moins une attestation de formation accélérée de cent(100) heures, délivrée par une École ou un Centre de Formation agropastorale agréé et dont les exploitations servent de modèles pour une production agricole respectueuse de l'environnement, qui s'adapte aux effets des changements climatiques, qui est numérisée, contractuelle et biologique.

Cette offre vise à soutenir l'installation de 50 000 Lead Farmers sur cinq (5) ans renouvelables en partenariat avec des propriétaires terres cultivables exploitées ou inexploitées, pour y développer l'agriculture biologique.

C'est une contribution au rajeunissement des producteurs qui est l'un des problèmes complexes du secteur agro-pastoral et la création des exploitations d'agriculture biologique modèles et démonstratives par des jeunes diplômés.

Les avantages de cette offre sont :

- Ø Formation du jeune aux concepts des ODD, de l'agriculture CLIMATO-INTELLIGENTE et de l'agriculture biologique ;
- Ø Facilitation de la signature d'un contrat de production partagée avec des propriétaires de terres agricoles non exploités ;
- Ø Géolocalisation de l'exploitation ;
- Ø Contrats de production agricole biologique partagée entre RADER AFOLU chargée de la transformation et/ou commercialisation, le Propriétaire terrien (20% du prix de vente de la récolte) et le Lead Farmer (80% du prix de vente de la récolte) ;
- Ø Crédit aux Lead Farmers pour acquérir les intrants et équipements agricoles ;
- Ø Test de sol pour évaluation et dépollution des terres agricoles qui contiendraient des résidus d'intrants chimiques et orientation future vers une applications exclusive d'engrais organiques ;
- Ø Réduction du chômage des jeunes et soutien à la lutte contre l'exode rural ;
- Ø Gestion des contrats de production partagée avec une priorité au maïs, riz, mil, sorgho, haricot, soja, arachide, manioc, macabo, taro, patate, pomme de terre, cacao, café, palmier à huile, mangues, safou, avocat, coton, ignames, plantain, banane, tomate, ananas, oignon, carotte, piment, poivre et à l'élevage bovin ;

A toutes les phases de l'itinéraire de production, transparence totale entre RADER, la banque, le Lead Farmer et le propriétaire terrien.

Pour obtenir un contrat de production RADER ORGANIC FARMING, cliquez sur le lien www.radergreen.net/afolu/organicfarming

A3.4 RADER AFOLU CATTLE BREEDING

DES PRODUITS ET SERVICES POUR UNE PRODUCTION BOVINE NUMÉRISÉE, CONTRACTUELLE ET INTELLIGENTE FACE AU CLIMAT

Des solutions pour une utilisation productive, intégrée et durable des pâturages qui tiennent compte des intérêts des éleveurs et de l'environnement



Le secteur de l'élevage bovin a un important rôle à jouer dans la préservation de l'écosystème, dans la migration vers une Agriculture Climato-Intelligente, dans le renforcement de la sécurité alimentaire et dans la lutte contre la pauvreté. Il s'impose actuellement comme une valeur sûre de l'économie camerounaise. En 2017, la contribution à la formation du Produit Intérieur Brut (PIB) de la branche élevage et chasse était estimée à 290 milliards de F CFA, affichant ainsi un taux de croissance de 6,3%. Ce secteur procure des revenus à plus de 30 % de la population rurale selon plusieurs études.

Ces dernières années, l'élevage bovin connaît l'implication croissante d'une nouvelle génération d'opérateurs en quête de revenus à savoir les fonctionnaires, les jeunes diplômés chômeurs et les «hommes d'affaires». Il représente pour les populations qui n'ont accès ni à des services financiers fiables, ni à la capitalisation foncière, une façon de former une épargne sûre.

C'est pour cette raison que l'une des priorités du programme Africa Green Impact (AGI), est la Vulgarisation de l'Élevage Bovin d'Embouche et de Précision (VEBEP) encore appelée RADER AFOLU CATTLE.

Cette offre est une solution tant de réduction des émissions de GES que d'adaptation des éleveurs aux effets des changements climatiques.

Elle fait partie des solutions technologiques et financières déployées dans le cadre du partenariat avec le Ministère de l'Environnement de la Protection de la Nature et du Développement Durable (MINEPDED), soutenu par plusieurs partenaires au développement et par de nombreux partenaires technologiques pour booster la réalisation des Objectifs de Développement Durable (ODD). **C'est un volet de RADER AFOLU qui apportent des solutions technologiques facilitant la migration vers une Agriculture Climato-Intelligente, moderne et contractuelle.** Le terme **Embouche** s'applique à l'engraissement des bovins sur prairies cultivées, fertilisées par des engrais biologiques produits dans la ferme par des kits biogaz transformant les déchets organiques et irriguées par des pompes à eau fonctionnant à l'énergie solaire.

L'offre RADER AFOLU CATTLE comprend globalement la géolocalisation de la prairie et du champ d'une part et d'autre part l'acquisition à crédit des équipements suivants dont certains font partie de l'offre RADER CLEANTECH :

- Geolocalisation des pâturages communaux et privés
- Construction d'un hangar comprenant des étables, des auges pour aliments et des abreuvoirs ;
- Construction d'un magasin en matériaux préfabriqués pour le stockage des foin et autres intrants ;
- Un kit de biogaz transformant les déchets organiques et notamment la bouse des bœufs, vaches et veaux en engrais organique et en gaz domestique pour la cuisson ;
- Un kit d'énergie solaire de 4 à une dizaine d'ampoules pour remplacer les sources d'électrification par énergie fossile ;
- Un kit de pompage d'eau avec une citerne de 1 mètre cube et une borne fontaine avec prépaiement par monnaie électronique pour la consommation humaine ;
- Un kit d'irrigation d'une prairie d'un hectare pour une dizaine de bovins intégrée ou non dans le champ du même propriétaire..

Pour acquérir les produits et services RADER AFOLU CATTLE, cliquez sur le lien www.radergreen.net/afolu/cattle



A3.5 RADER AFOLU FOREST

UNE CONTRIBUTION À LA DÉCENNIE DES NATIONS UNIES POUR LA RESTAURATION DES ÉCOSYSTÈMES



Pour une contribution active à la Décennie des Nations Unies pour la Restauration des Écosystèmes, RADER AFOLU FOREST et toutes les autres franchises RADER et GLOBTOURNET, les partenaires et les membres de la communauté RADER se mobilisent autour de l'association Action4Nature en vue de la promotion des opérations de reboisement payant. Ces opérations seront lancées en partenariat avec les propriétaires terriens (réserve forestière, forêt communale, espace communal urbain, forêt communautaire, plantation d'arbres fruitiers) d'une part et d'autres part des personnes physiques et morales conscientes de la valeur économique, sociale et environnementale de l'arbre qui payent des volontaires (agriculteurs, éleveurs bovins et autres volontaires) pour planter des arbres.

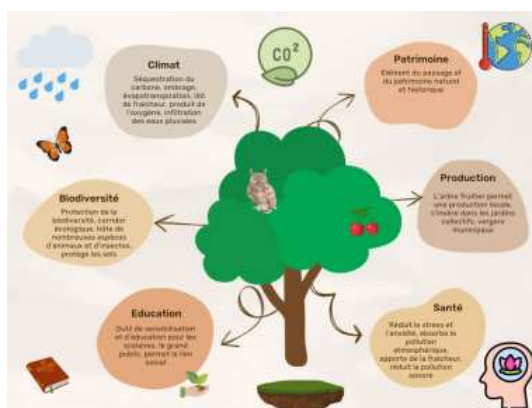
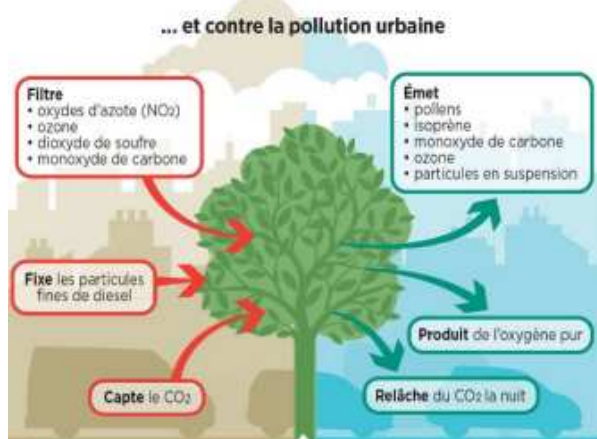
Le propriétaire terrien bénéficie de la valeur économique de l'arbre et s'engage à le protéger pour trente ans au moins. La communauté bénéficie des valeurs sociales et environnementales. Chaque duo sponsor – volontaire reçoit des certificats de parrainage des arbres plantés et suit leur évolution en temps réel sur smartphone.

Il est important de rappeler que la Décennie des Nations Unies pour la restauration des écosystèmes a été adoptée par l'Assemblée générale des Nations Unies en mars 2019 et couvre la période 2021-2030. C'est un appel mondial à revitaliser les écosystèmes et les services qu'ils rendent. Cette décennie prévoit de restaurer la santé des habitats et des espèces qui composent les écosystèmes de façon à rétablir des systèmes sociaux et environnementaux productifs et résilients face aux pressions actuelles et prévues (changement climatique global, accroissement de la pollution, dégradation et fragmentation des habitats, pressions liées aux marchés, entre autres).

La restauration des écosystèmes est considérée comme représentant une contribution fondamentale à la réalisation des Objectifs de Développement Durable (ODD) relatifs à l'éradication de la pauvreté et à la sécurité alimentaire, et des objectifs des conventions de Rio.

La dégradation du monde naturel compromet déjà le bien-être de 3,2 milliards de personnes, soit 40% de l'humanité. Nous avons le devoir d'agir pour renverser cette tendance.

Au-delà des bénéfices sociaux et environnementaux des arbres, il sera très incitatif d'aider les producteurs ruraux, les communes et forêts communautaires à collaborer dans l'adoption d'une gestion foncière productive, intégrée et durable. Une telle gestion comprend l'adoption de l'agriculture intelligente face au climat, la conservation et la régénération des écosystèmes forestiers en tant que contribution à la Décennie des Nations Unies pour la restauration des écosystèmes. L'agroforesterie à valeur économique, social et environnemental est une solution encouragée par le programme AGI.





Les GREENDRIVERS RADER AFOLU seront chargés de la sélection des pépinières de production de plants, de la sélection et de l'orientation des volontaires de reboisement.

Pour participer à cette mobilisation en faveur de la restauration de notre écosystème, cliquez sur www.action4nature.org.



B. Les FRANCHISES RADER FOOD

Alors que les importations annuelles de denrées alimentaires dépassent la somme de 1000 milliards de FCFA au Cameroun, les producteurs agropastoraux éprouvent des difficultés à acheminer leurs produits vers les zones de consommation. Dans certains cas, ils subissent des pertes allant jusqu'à 40% après la reconnaissance, ce qui aggrave la pauvreté. RADER FOOD propose une solution de production agropastorale numérisée et contractuelle avec un réseau d'unités de lavage et de conditionnement ajouté aux unités de transformation de RADER qui permet aux producteurs agropastoraux de produire sous contrat et aux consommateurs d'avoir des produits locaux livrés avec une traçabilité de la fourche à la fourchette. Ces services post-récolte réduisent les pertes, améliorent les revenus des producteurs et contribuent à la réduction des émissions de gaz à effet de serre.

Les producteurs qui souscrivent à l'offre RADER AFOLU sont libres de vendre leurs produits sur le marché s'ils n'ont pas contracté de crédit dans le cadre du programme AGI qui est en cours de remboursement.

Les producteurs qui signent un contrat de production avec RADER FOOD bénéficieront d'un accès au marché avec la possibilité de vendre leurs produits par l'intermédiaire des franchises RADER FOOD ou des clients B2B qui passent leurs commandes auprès de RADER FOOD pour sécuriser leur approvisionnement, tels que les agro-industries, les supermarchés, les exportateurs et les coopératives bayam-sellam sellam ou les coopératives de bouchers.

Les franchises et les clients B2B de RADER FOOD pourront proposer des produits frais ou transformés issus d'une filière biologique ou d'une filière agropastorale durable, avec une traçabilité complète de la fourche à la fourchette.



Pour commander des plats fabriqués au Cameroun et vous faire livrer dans vos magasins par nos distributeurs ou à domicile selon votre choix, cliquez sur www.radergreen.net/food

C. Les FRANCHISES RADER CLEANTECH

RADER CLEANTECH a pour mission de promouvoir l'énergie solaire pour l'accès à l'électricité, l'efficacité énergétique et l'eau potable, d'une part, et d'autre part, de promouvoir une économie circulaire favorisant la transformation des déchets de production et de consommation en engrais organique et en énergie (gaz de cuisson ou électricité).

Le droit universel d'accès à l'énergie et le droit à l'eau potable à un prix abordable sont loin d'être acquis au Cameroun, malgré le potentiel hydroélectrique du Cameroun, malgré des investissements importants dans les barrages, de nombreuses villes et villages dépendent des énergies fossiles pour leur éclairage et les investissements colossaux réalisés par le gouvernement camerounais dans les barrages hydroélectriques et le transport de l'énergie aux abonnés n'ont pas toujours résolu le problème. Ce grave déficit en électricité a également des conséquences directes sur la production d'eau potable et explique en partie les grandes difficultés d'accès à l'eau potable des populations urbaines et rurales, entraînant de nombreux décès dus aux maladies hydriques, telles que la typhoïde, le choléra et la dysenterie. Ce déficit limite également la réduction de la fracture numérique entre les zones urbaines et rurales. Il est nécessaire de renforcer la promotion de solutions communautaires ou personnalisées hors réseau pour l'accès à l'électricité, à l'efficacité énergétique et à l'eau potable, basées sur l'énergie solaire.

Dans les secteurs de l'environnement et de l'assainissement, la problématique des déchets est devenue un défi pour les autorités et les populations. RADER CLEANTECH est convaincu qu'avec son offre Waste2Money basée sur la vulgarisation des kits de biogaz et de compostage, les déchets constitueront des sources de revenus pour les producteurs et les consommateurs. .



Les produits seront distribués dans les GREENCENTERS qui sont des franchises promouvant la Consommation Ecologiquement Responsable gérées par des GREENDRIVERS de niveau 2 qui sont des Ingénieurs en Energies Renouvelables, des Ingénieurs en Réfrigération et Climatisation, des environnementalistes et des vendeurs. Les Master Franchises CLEANTECH ont pour priorité de faciliter l'accès à l'électricité et à l'eau potable pour tous, grâce à l'énergie solaire. De plus, elles proposent des solutions de compostage des déchets organiques en compost, des solutions de biogaz transformant les déchets organiques en gaz de cuisson et en engrais organique, soutenant ainsi le développement d'une économie circulaire.

Les masters franchises RADER AFOLU, RADER FOOD et RADER CLEANTECH travaillent avec les franchises GREENDRIVERS de niveau 3 (agents de terrain) qui fournissent des services après-vente aux producteurs et aux consommateurs.

L'adoption de ces normes de production et de consommation respectueuses de l'environnement par les cibles du programme AGI génère des crédits carbone qui doivent être mesurés et commercialisés.



Les produits et services RADER CLEANTECH sont accessibles sur le lien www.radergreen.net/cleantech.

D. LES FRANCHISES GLOBTOURNET REMUDEV

Le programme REMUDEV (Multimedia Hotspots for Development) est une initiative des technologies de l'information et de la communication pour le développement (ICT4D) qui contribue à l'inclusion numérique des zones rurales. GLOBTOURNET est un fournisseur d'accès à Internet (FAI) titulaire d'une licence d'exploitation d'un réseau de télécommunications de premier ordre et fournisseur de services d'enseignement à distance. La mission principale de GLOBTOURNET à travers le programme REMUDEV est de numériser les activités du programme AGI, notamment les commandes, la production et la livraison des produits agropastoraux avec une traçabilité de la ferme à l'assiette permettant de vérifier le respect des apprentissages sanitaires et environnementaux, d'une part, et d'autre part, de promouvoir les contenus eLearning dans les domaines de l'agriculture, de l'environnement et de l'éducation.

PROMOUVOIR LA FORMATION À DISTANCE POUR UNE ÉDUCATION MODERNE ET INCLUSIVE



PROMOTING DISTANCE LEARNING FOR MODERN AND INCLUSIVE EDUCATION

Les produits et services du programme REMUDEV seront accessibles sur le site internet www.globtournet.net.

Troisième partie

PARTENARIATS TECHNOLOGIQUES



Pour mener à bien les programmes AGI et REMUDEV, RADER SA et sa filiale GLOBTOURNET SA disposeront de plateformes numériques et d'unités commerciales et agro-industrielles alimentées par plus de vingt (20) Partenaires Technologiques, leaders mondiaux dans leurs domaines respectifs, parmi lesquels : MTN CAMEROUN <https://mtn.cm> XFARM TECHNOLOGIES <http://www.xfarm.com> GELGOOG www.gelgoog.com, CANTEK GROUP www.cantekgroup.com BÜHLER GROUP www.buhlergroup.com NOA CLIMATE www.noaclimate.com SCHNEIDER ELECTRIC, SCHNEIDER ELECTRIC www.se.com LORENTZ www.lorentz.de NEXAT www.nexat.be, CAMBIUM NETWORKS www.cambiumnetworks.com SKILLED www.skilled.org PAYGOPS www.paygops.com et MICROSOFT www.microsoft.com/en-us/dynamics-365.

Grâce à ces solutions technologiques, RADER GROUP est en mesure d'assurer la sécurité, la transparence et la traçabilité pour tous les partenaires qui apportent un soutien financier et non financier à la mise en œuvre de ces programmes.



QUATRIÈME PARTIE

FRANCHISES OU UNITÉS
DE DISTRIBUTION DES

**PRODUITS ET
SERVICES RADER ET
GLOBTOURNET**



LES FRANCHISES RADER ET GLOBTOURNET

Les franchises RADER et GLOBTOURNET sont des centres d'innovation technologique pour la promotion de l'économie verte et numérique, basés dans les communes même les plus reculées, facilitant l'accès à nos produits et services.

Ce sont des boutiques autonomes en eau et en électricité, climatisées, abritant les points de distribution des programmes AGI et REMUDEV gérés par des jeunes diplômés appelés GREENDRIVERS. Chaque franchise GLOBTOURNET disposera d'un Hotspot pour l'accès à Internet et hébergera un Centre Multimédia permet l'accès des populations aux produits et services des programmes AGI et REMUDEV d'une part et aux services numériques et financiers innovants proposés par nos partenaires.

Grâce à cette accélération de l'inclusion numérique et financière des populations, les clients pourront acheter les produits et services proposés dans le cadre des programmes AGI et REMUDEV en cash ou à crédit avec une sécurité technologique appuyant les garanties généralement appliquées par les établissements de crédit.

Les services financiers innovants permettront aux clients de payer en ligne par virement bancaire, par carte de crédit ou par les solutions locales de paiement électronique à l'exemple de MTN MOBILE MONEY, ORANGE MONEY, etc... et de se faire livrer à domicile par nos agents agréés et identifiables par leurs tenues et leurs badges.

Pour combiner les objectifs de renforcement de la sécurité alimentaire à ceux de la lutte contre les changements climatiques, une révolution verte et numérique est urgente. Le GROUPE RADER et ses partenaires technologiques, entendent capaciter des milliers de jeunes appelés GREENDRIVERS, installés en franchises technologiques, à conduire cette révolution dans le cadre des programmes AGI et REMUDEV.

I) GREENDRIVERS

PROGRAMME AGI

Les produits et services de RADER SA dans le cadre du programme AGI seront commercialisés par des PME de jeunes diplômés appelés GREENDRIVERS, répartis dans les trois(3) types de franchises parmi lesquelles les franchises RADER AFOLU, RADER FOOD et RADER CLEANTECH.

Ces franchises sont brièvement décrites comme suit :

v 12 000 distributeurs travaillant en collaboration dans les Franchises RADER AFOLU et RADER FOOD pour commercialiser des produits et services visant (1) la monétisation des services environnementaux liés à la régénération et/ou la conservation des écosystèmes forestiers reconnue comme une solution naturelle efficace dans la lutte contre les changements climatiques, (2) la dépollution des sols (ou réhabilitation des sols) pour un retour à la nature favorable à un usage pour l'agriculture biologique ou la plantation des arbres, (3) la production des semences agricoles et de plants agroforestiers, (4) l'encadrement des Lead Farmers (jeunes agriculteurs formés), (5) la promotion d'une agroforesterie à valeur économique, sociale et environnementale avec priorité aux agroforêts à base de cacaoyers, de caféiers et de fruitiers, (6) l'organisation des campagnes de reboisement ou d'afforestation payants, (7) la surveillance sur site des massifs forestiers sous contrat de déboisement évité et (8) l'appui à la migration des coopératives de producteurs et d'artisans transformateurs et des agro-industries vers une production agropastorale numérisée, contractuelle et intelligente face au Climat et (9) le conditionnement et/ou la transformation des produits agropastorale sous contrat avec traçabilité de la commande à la livraison chez le client ;

v 3 000 distributeurs répartis en Franchises RADER CLEANTECH pour commercialiser nos produits à Impact issus des énergies renouvelables et visant à promouvoir une consommation écologiquement responsable. Ils ont pour priorité de faciliter l'accès à l'électricité et à l'eau potable pour tous grâce à l'énergie solaire. En outre, ils proposent des solutions de transformation de déchets organiques en gaz domestique, en électricité et/ou en engrais organiques et la transformation de déchets plastiques en carburant et en dalles autocollantes, soutenant ainsi le développement d'une économie circulaire.



II) GREENDRIVERS

PROGRAMME REMUDEV

Les produits et services de GLOBTOURNET SA seront commercialisés à travers les unités de distribution ou franchises suivantes :

- 20 Showrooms animés par 100 jeunes et qui sont chargés de faciliter l'accès des institutions universitaires et aux acteurs de la communauté universitaires aux services de formation à distance, aux équipements informatiques et multimédia et à des solutions d'accès Internet ;
- 300 Relais ou Hotspots animés par 1 000 jeunes dans 300 communes et qui sont des fournisseurs d'accès Internet locaux qui permettent aux populations d'accès à Internet à partir des établissements scolaires, des ménages, des bureaux et même dans la mobilité ;
- 4000 ASADEL ou jeunes chargés de la distribution des contenus interactifs

Pour devenir GREENDRIVER du programme REMUDEV ou accéder aux outils de gestion de sa franchise, cliquez sur www.globtournet.net/greendriver

Les GREENDRIVERS des programmes AGI et REMUDEV sont repartis en niveaux 1, 2 et 3. Ils paient des frais de licence de FCFA 500.000, FCFA 350.000 et FCFA 150.000 respectivement et reçoivent une licence de distribution exclusive dans une commune donnée, avec un business plan clé en main et une ligne de crédit revolving de FCFA 5.000.000, FCFA 3.500.000 et FCFA 1.500.000, permettant d'acquérir des stocks de produits que les autres bénéficiaires des programmes AGI et REMUDEV peuvent acheter cash ou à crédit à condition de remplir des conditions de garantie très souples.



CINQUIÈME PARTIE

PARTENARIAT
STRATÉGIQUE RADER -
MTN POUR

**L'ACCÉLÉRATION DE
L'INCLUSION
NUMÉRIQUE ET
FINANCIÈRE DES
PRODUCTEURS
RURAUX**



L'urgence dans la réalisation des ODD devant s'attaquer aux grands défis mondiaux, de la pauvreté à la préservation des écosystèmes, en passant par la prospérité économique, la paix ou encore l'éducation se fait de plus en plus pressante, notamment :

1) Au niveau de l'acquisition des produits et services à Impact devant permettre aux acteurs des chaînes de valeur agrosylvopastorales qui emploient près de 80% de la population active et contribuent à plus de 70% du PIB, de jouer un rôle dans la migration vers une économie verte, inclusive et durable portée par des solutions basées sur la nature et sur les technologies ;

2) Au niveau prioritairement de la lutte contre les changements climatiques et du renforcement de la sécurité alimentaire qui font partie des ODD qui, une fois solutionnés, constituent de véritables leviers de développement ;

3) Au niveau du rajeunissement des producteurs ruraux et du développement de l'entrepreneuriat rural à travers une implication de la jeunesse qui, par manque de visibilité sur leur avenir dans les bassins de production, les abandonnent pour venir aggraver la pauvreté urbaine ;

4) Au niveau de l'arrimage des bassins de production agropastoraux aux TIC et du renforcement du rôle de moteur de l'Internet dans l'économie à travers une inclusion numérique des populations rurales ;

5) Au niveau de la mobilisation des lignes de crédit issues de la finance verte proposées par les Institutions de Financement du Développement (IFD) pour apporter des solutions concrètes aux difficultés d'accès au crédit des producteurs et des entrepreneurs ruraux, acteurs clés dans le succès des ODD, pour acquérir ces technologies, produits et services à Impact.

6) Au niveau de la mobilisation des établissements de crédit agréés, sollicités par les IFD pour jouer le rôle d'intermédiaires financiers afin de permettre à leurs clients de bénéficier des lignes de crédit issues de la finance verte, mais qui ont besoin de plus de garantie pour accélérer la bancarisation et l'inclusion financière des producteurs ruraux.

C'est pour apporter des solutions à ces urgences que les programmes AGI et REMUDEV commencent par une phase d'inclusion numérique et financière dont l'objectif principal est de promouvoir une transformation numérique en soutien à une production agropastorale régénératrice, numérisée et intelligente face au climat, la sécurité alimentaire, l'économie circulaire, la réduction des émissions de GES et l'adaptation au changement climatique.

Les programmes AGI et REMUDEV sont éligibles aux lignes des crédits issues de la finance verte et ont reçu l'accord de principe de plusieurs Institutions de Financement du Développement (IFD), notamment de Banque Européenne d'Investissement pour un plan de cofinancement de US\$310 millions sur cinq (5) ans en vue d'assurer l'inclusion financière des producteurs ruraux et des jeunes qui sont les principaux acteurs dans la réalisation des Objectifs de Développement Durable mais qui ont des difficultés d'accès au crédit.

MTN

Visez toujours juste pour vos campagnes avec MTN Mobile ADS

Profitez de nos solutions publicitaires pour cibler votre clientèle avec précision

Plus d'infos ou 8404 ou Business.cmg@mtn.com #LeBusinessEnMieux

Vos solutions TIC actuelles correspondent-elles à vos challenges ?

Avec **MICROSOFT 365** profitez des meilleures solutions digitales pour votre Business

#LeBusinessEnMieux

Microsoft MTN

SMS ciblés

Contenu	Quantité	Quantité	Prix* Par SMS
SMS ciblé standard	Pack 1	1000	50
SMS ciblé avec lien		1000	100
SMS ciblé standard	Pack 2	8000	47
SMS ciblé avec lien		8000	84
SMS ciblé standard	Pack 3	30000	46
SMS ciblé avec lien		30000	92
SMS ciblé standard	Pack 4	100000	44
SMS ciblé avec lien		100000	88
SMS ciblé standard	Pack 5	1000000	43
SMS ciblé avec lien		1000000	86

Corporate RBT

Packs	Nombre de lignes	Prix* par ligne	Validité
Pack 50	Moins de 50	5,000	
Pack 100	51 - 100	4,750	30 jours
Pack 200	101 - 200	4,250	
Pack 500	Plus de 200	3,500	

Plus d'infos ou 8404 ou Business.cmg@mtn.com #LeBusinessEnMieux

Avec Pro SMS, il est temps d'augmenter les ventes en un seul clic

#LeBusinessEnMieux

Avec Sponsored Data, il est temps de booster ton trafic en ligne

#LeBusinessEnMieux

MTN

Avec MICROSOFT 365, il est temps de profiter des meilleures solutions digitales pour ton business

#LeBusinessEnMieux

Avec SIP Trunking, il est temps de maîtriser tes communications

#LeBusinessEnMieux

Avec Digital Hub, il est temps de déployer ton business en ligne

#LeBusinessEnMieux



MTN

Visez toujours juste pour vos campagnes avec MTN Mobile ADS

Profitez de nos solutions publicitaires pour cibler votre clientèle avec précision.

Plus d'infos sur MTN Business en ligne

#LeBusinessEnMieux

Vos solutions TIC actuelles correspondent-elles à vos challenges ?

Avec **MICROSOFT 365** profitez des meilleures solutions digitales pour votre business.

#LeBusinessEnMieux

SMS ciblés

Catégorie	Quantité	Prix* Par SMS
MTN Local Standard	1000	80
MTN Local Standard	2000	100
MTN Local Standard	5000	120
MTN Local Standard	10000	140
MTN Local Standard	20000	160
MTN Local Standard	50000	180
MTN Local Standard	100000	200
MTN Local Standard	200000	220
MTN Local Standard	500000	240
MTN Local Standard	1000000	260

Corporate RBT

Plan	Volume de RBT	Prix* par RBT	Validité
Plan 100	100 / 100	4.000	30 jours
Plan 200	200 / 200	4.100	30 jours
Plan 300	300 / 300	4.200	30 jours
Plan 500	500 / 500	4.300	30 jours

Plus d'infos sur MTN Business en ligne

#LeBusinessEnMieux

Avec Pro SMS, il est temps d'augmenter les ventes en un seul clic

#LeBusinessEnMieux

Avec Sponsored Data, il est temps de booster ton trafic en ligne

#LeBusinessEnMieux

Avec MICROSOFT 365, il est temps de profiter des meilleures solutions digitales pour ton business

#LeBusinessEnMieux

Avec SIP Trunking, il est temps de maîtriser tes communications

#LeBusinessEnMieux

Avec Digital Hub, il est temps de déployer ton business en ligne

#LeBusinessEnMieux

MTN Prime

Description

MTN Prime est un ensemble de forfaits mensuels postpayés de bonus appels locaux, bonus internet, bonus SMS, bonus d'appels internationaux, 3 numéros de favoris et CUG.

Cibles

Cette offre s'adresse à toutes les entreprises.

MTN

Bulk Payment

Description

Bulk Payment est un service qui permet aux entreprises d'effectuer des transactions d'argent, des décaissements de façon numérique.

Cibles

Cette offre s'adresse à toutes les entreprises.

MTN

Bulk Payment

Description

Bulk Payment est un service qui permet aux entreprises d'effectuer des transactions d'argent, des décaissements de façon numérique.

Cibles

Cette offre s'adresse à toutes les entreprises.

MTN

MTN TAILORED OFFER

Description

MTN Business s'engage à soutenir ses clients dans leur transformation digitale avec des solutions adaptées à leurs exigences spécifiques. C'est pourquoi nous mettons à votre disposition une équipe de vente et des ingénieurs certifiés dédiés pour personnaliser notre client et des solutions pour satisfaire toutes vos demandes les plus sophistiquées.

Cibles

Cette offre s'adresse à toutes les entreprises.

MTN

MTN Biz Flexi

Description

MTN Prime est un ensemble de forfaits mensuels postpayés de bonus appels locaux, bonus internet, bonus SMS, bonus d'appels internationaux, 3 numéros de favoris et CUG.

Cibles

Cette offre s'adresse à toutes les entreprises.

MTN

MTN Pro Plan


Description

MTN Pro Plan est une offre de forfaits hybrides c'est-à-dire sans engagement, avec possibilité de souscrire aux forfaits prépayés et même de recharger son compte à sa convenance. Elle inclut les appels, la data et les SMS. Les forfaits MTN Pro Plan répondent aux besoins des entreprises qui ont besoin d'une offre forfaitaire adaptée, d'une facturation transparente et ne veulent que payer ce qu'ils ont utilisé.

MTN



MTN Elite Corporate



Description
MTN Elite Corporate est une offre de forfaits de services mobiles post payés **conçus pour les chefs d'entreprises qui ne souhaitent pas avoir de limites mensuelles dans leur consommation.** Elle propose également des moyens rentables de relever les défis commerciaux en entreprise.

Cibles
 Cette offre s'adresse à toutes les entreprises.

MTN

MTN Mobile Surf Pro



Description
MTN Mobile Surf Pro est une solution internet haut débit qui vous propose de la data à des tarifs préférentiels, en tenant compte de votre budget et de vos contraintes de paiement.

Cibles
 MTN Mobile Surf Pro est la solution internet haut débit taillée sur mesure pour les PME.

MTN

MTN Wi-Speed



Description
Wi-Speed est une solution conçue pour fournir une connectivité sans fil ou lieu d'une ligne fixe dans les bureaux ou à la maison.

Cibles
 Cette offre s'adresse à toutes les entreprises et tous les particuliers.

MTN

Dedicated Internet



Description
 Rendez votre entreprise plus compétitive et productive à partir de 100 000 F. Obtenez des Services Internet avec une bande passante garantie. Choisissez votre support de transmission en fonction de votre région et la criticité de votre bureau (entreprise). Le client a le choix entre la fibre optique et les ondes hertziennes avec SLA garanti à partir de 98% du taux de disponibilité du réseau.

Cibles
 Cette offre s'adresse à toutes les entreprises.

MTN

MTN Bulk SMS



Description
MTN BULK SMS est une alternative évidente et rentable pour les entreprises désireuses d'effectuer un marketing simple et direct via SMS. (Texte ou voix) au travers d'un numéro court.

Cibles
 Cette offre s'adresse à toutes les entreprises.

MTN

MTN Bulk USSD




Description
Bulk USSD permet à tous les abonnés de MTN de se connecter à vos applications à travers un code, pour faire des transactions sur un menu interactif.

Cibles
 Cette offre s'adresse à toutes les entreprises.

MTN

MTN Pro Control



Description
MTN Pro Control est une offre de forfait mobile prépayée, qui permet aux entreprises et aux particuliers de communiquer entre eux en optimisant leurs coûts de communication. Elle inclue les appels, la data et les SMS.

Cibles
 Cette offre s'adresse à toutes les entreprises.

MTN

MTN Corporate APN




Description
MTN Corporate APN offre la possibilité à vos employés d'accéder en toute sécurité aux applications de l'entreprise sans toutefois passer par internet. Les employés ont également accès aux ressources de l'entreprise avec un forfait spécifique.

Cibles
 Cette offre s'adresse à toutes les entreprises disposant des applications ou sites web.

MTN

MTN Biz Flexi



Description
MTN Prime est un ensemble de forfaits mensuels postpayés de bonus appels locaux, bonus internet, bonus SMS, bonus d'appels internationaux, 3 numéros de favoris et CUG.

Cibles
 Cette offre s'adresse à toutes les entreprises.

MTN

WEB Hosting

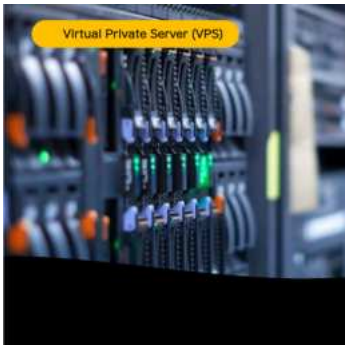


Description
 Pour beaucoup d'entreprises, une présence professionnelle en ligne est plus qu'un simple annuaire des coordonnées ou une foire aux questions. Il peut surpasser des capacités transactionnelles, des opportunités CRM et des campagnes de marketing. Nous vous fournissons une plate-forme partagée et dédiée pour l'accès haut débit à votre contenu Web sans compromettre votre bande passante. Nous réduisons également vos coûts grâce à un modèle payant à l'usage qui est livré avec une bande passante évolutive et qui s'aligne sur le cloud computing.

Cibles
 Cette offre s'adresse à toutes les entreprises.

MTN





Virtual Private Server (VPS)

Description

VPS est un service qui nous permet d'héberger et gérer un serveur pour vous dans nos locaux. Le serveur standard comprend un processeur, une mémoire, des disques durs et des interfaces réseau. Nous adaptons le serveur à vos besoins uniques de votre entreprise, vous permettant de le modifier, le mettre à jour ou de le réinitialiser en quelques heures. Vous pouvez également en fonction de vos besoins créer différents serveurs individuels sur une machine physique.

Cibles

Ce service s'adresse à toute entreprise ayant besoin d'un serveur et n'ayant pas assez d'espace pour l'héberger.



MTN ePhone

Description

MTN ePhone est un système de téléphonie mobile virtuelle qui propose une solution de centralisation privée, sécurisée et fiable d'appels en entreprises en tant que service hôte, via Internet.

Cibles

Cette offre s'adresse à toutes les entreprises.



MTN Audio Conferencing

Description

MTN Audio Conferencing est une solution mobile de conférence téléphonique personnalisée dans laquelle une entreprise peut organiser efficacement des réunions à distance avec ses collaborateurs, partenaires et clients. Les conférences téléphoniques peuvent être conçues pour permettre à la partie appelée de participer à l'appel, ou l'appel peut être mis en place de sorte que la partie appelée écoute simplement l'appel et ne peut pas parler.

Cibles

Cette offre s'adresse à toutes les entreprises.



MTN Oneview

Description

MTN Oneview est une solution cloud payée (SaaS) permettant aux propriétaires d'entreprise d'accéder aux informations de l'entreprise en temps réel, de digitaliser leurs activités quotidiennes et de garder le contrôle de leur entreprise.

Cibles

Cette offre s'adresse à toutes les entreprises.



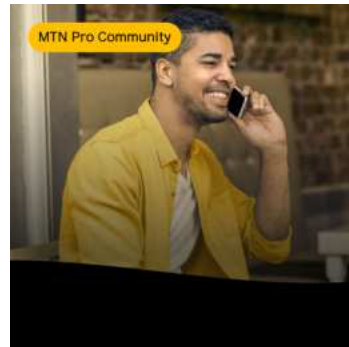
MTN Campaign Pro

Description

MTN Campaign Pro est une alternative évidente et rentable pour les entreprises désireuses d'effectuer un marketing simple et direct via SMS.

Cibles

Cette offre s'adresse à toutes les entreprises.



MTN Pro Community

Description

MTN Pro Community est une offre mobile (Voix, Internet, SMS) destinée pour les communautés et associations professionnelles. Elle vous permet de communiquer de façon ciblée et personnalisée au sein de vos associations via des SMS marketing offerts après souscription.

Cibles

Cette offre s'adresse aux communautés et aux associations professionnelles.



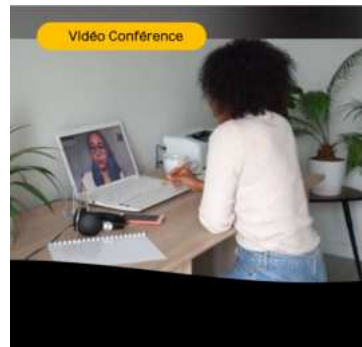
Managed Printing Services

Description

Managed printing services est une offre qui vous aide à améliorer la durabilité environnementale et la sécurité de vos documents, tout en ayant une visibilité et le contrôle de vos impressions.

Cibles

Notre offre est destinée à tous, des petites entreprises aux grandes multinationales.



Vidéo Conférence

Description

Vidéo Conférence est une solution qui permet de réaliser vos rendez-vous professionnels interactifs en ligne, dans le monde entier.

Cibles

Cette offre s'adresse à toutes les entreprises.



Les IFD sont disposées à accorder des lignes de crédit aux banques locales pour accompagner la mise en œuvre des programmes AGI et REMUDEV et nous leur proposons en plus des garanties institutionnelles qui visent à faciliter l'accès de ces cibles au crédit, une garantie technologique comprenant la géolocalisation des exploitations agricoles, pastorales et forestières d'une part et d'autre part une gestion à distance de tous les équipements loués jusqu'à leur remboursement, grâce à la technologie IoT.

Cette phase d'inclusion numérique et financière et la suite de la mise en œuvre des programmes AGI et REMUDEV sera en effet portée par un partenariat stratégique entre la société RADER SA et MTN CAMEROUN. Au terme de cette phase d'inclusion numérique et financière, au moins un million de bénéficiaires de ces programmes seront dotés de smartphones, de cartes SIM pour accéder aux services numériques et aux paiements par MoMo.

Des cartes SIM IoT seront également déployées pour le tracking de tous les équipements vendus à crédit, avec possibilité de désactiver ces équipements si les remboursements sont suspendus et de les réactiver une fois la situation régularisée.

Le partenariat stratégique avec MTN CAMEROUN vise aussi à :

- 1) Œuvrer ensemble à l'accélération de l'inclusion numérique et financière des populations rurales ;
- 2) Faciliter la collecte des paiements par MoMo ;
- 3) Favoriser l'accès aux services bancaires numériques même dans les communes les plus reculées

Les bénéficiaires des programmes AGI et REMUDEV devront également disposer de comptes bancaires auprès des banques choisies de commun accord entre les deux partenaires stratégiques pour un accompagnement bancaire plus sécurisé et mutuellement bénéfique.

Toutes les banques et établissements de microfinance agréés par la COBAC peuvent signer une convention de partenariat avec RADER SA pour la mobilisation et la domiciliation d'une ligne de crédit issue de la finance verte, allant de US\$2 à 5 millions.

Il suffit d'envoyer une lettre d'intérêt à l'adresse email partenaires@groupe-rader.net pour engager la procédure

Sixième partie

PLAN DE COFINANCEMENT DES **PROGRAMMES AGI ET REMUDEV**

Le plan de cofinancement des programmes AGI et REMUDEV s'élève à 310 millions de dollars US sur cinq (5) ans. Il s'agit d'un plan de cofinancement combinant des lignes de crédit mobilisées auprès d'institutions de financement du développement (IFD) ou d'acheteurs de crédits carbone comme source prioritaire et des facilités financières mobilisées par des banques locales et des institutions de microfinance qui joueront ainsi le rôle d'intermédiaires financiers.

Toutes les banques et institutions de microfinance agréées par la COBAC peuvent signer une convention de partenariat avec RADER SA pour la mobilisation et la domiciliation d'une ligne de crédit issue de la finance verte, allant de 2 à 5 millions de dollars US pour les établissements de crédit et de 10 à 20 millions de dollars US par banque. Les banques partenaires pourront combiner ces lignes de crédit avec leurs propres ressources afin d'octroyer des crédits à leurs clients désireux d'acquérir les produits et services offerts dans le cadre des programmes AGI et REMUDEV.





LA REGIONALE BANK



INSTITUTIONAL PRESENTATION OF
LA REGIONALE BANK SA

THE REGIONAL BANK'S PRODUCTS



Le GROUPE RADER est heureux de catalyser une opportunité très prometteuse d'insertion par l'auto-emploi pour plus de 15 000 et 5 100 jeunes qui seront installés dans 300 communes camerounaises pour distribuer les produits et services des programmes AGI et REMUDEV, afin d'accélérer l'atteinte des ODD de l'ONU.



Outre les 20 100 jeunes distributeurs (GREENDRIVERS), les agriculteurs, les éleveurs, les forestiers, les fonctionnaires, les employés, les enseignants, les étudiants et les élèves, les coopératives de producteurs, les coopératives bayam-sellam, les centres de formation professionnelle, les écoles, les institutions universitaires, les institutions de microfinance, les municipalités, les agro-industries et les supermarchés sont les bénéficiaires prioritaires du financement de 310 millions de dollars mobilisés pour les programmes AGI et REMUDEV sur cinq (5) ans.

Les solutions technologiques utilisées pour les programmes AGI et REMUDEV permettent enfin d'encourager les compagnies d'assurance à développer, avec la gestion des risques, des offres d'assurance climatique indicible pour indemniser les producteurs qui perdent leurs récoltes en raison d'aléas climatiques tels que des pluies excessives ou une sécheresse anormalement prolongée. Cette offre renforce également la solvabilité des producteurs auprès des institutions financières qui sont en droit d'attendre le remboursement des lignes de crédit qu'elles mettent à disposition des bénéficiaires.

La stratégie du GROUPE RADER est basée sur le transfert de technologies mobilisées auprès de nos partenaires technologiques et financiers, en faveur des milliers de jeunes établis dans les communes afin de faciliter le développement d'une production et d'une consommation écologiquement responsables, de contribuer au développement d'une économie verte et numérique inclusive, avec un modèle d'affaires qui garantit la rentabilité des activités et assure le remboursement des financements mobilisés par les institutions financières internationales et leurs intermédiaires financiers locaux.

Ce sont ces jeunes entrepreneurs appelés GREENDRIVERS qui permettront aux municipalités les plus éloignées de bénéficier de nos produits et services.

Pour installer respectivement 15 000 et 5 100 jeunes dans le cadre des programmes AGI et REMUDEV, des bâtiments sont nécessaires pour les franchises RADER AFOLU, RADER FOOD, RADER CLEANTECH et GLOBTOURNET REMUDEV.

Une municipalité partenaire de RADER pour la mise en œuvre des programmes AGI et REMUDEV pourra bénéficier d'une ligne de crédit à long terme pour la construction de bâtiments destinés à être loués aux distributeurs de ces programmes, ce qui permettra à la municipalité de percevoir des revenus sous forme de loyers et de taxes municipales. Elle disposera également de miniréseaux solaires, de kiosques à eau et de petites usines de traitement des déchets. Si elle prévoit des zones de reboisement, elle pourra y générer des recettes d'écotourisme.

Près de la moitié du financement de 310 millions de dollars US prévu pour la mise en œuvre des programmes AGI et REMUDEV au Cameroun sera consacrée à l'acquisition de ces bâtiments et infrastructures.

Septième partie

PARTENARIAT
STRATÉGIQUE AVEC LE
CAPEF VISANT À

**ACCÉLÉRER LA
RÉALISATION DES
OBJECTIFS DE
DÉVELOPPEMENT
DURABLE (ODD)
AU CAMEROUN**

Les missions du CAPEF sont regroupées comme suit :

1. La mission consulaire de défendre les intérêts de ses ressortissants agriculteurs et acteurs du monde rural auprès des pouvoirs publics et autres organisations internationales et nationales ;
2. La promotion économique des activités agricoles ;
3. Formation / renforcement des capacités des acteurs du secteur agricole ;
4. Participation aux investissements et au développement du secteur agricole.

Elle a mis en place le Projet de Mécanisme de Financement pour ses Membres et Ressortissants appelé (PRODIFIR), dont les missions sont les suivantes :

1. Mettre en place un cadre adéquat pour l'accès aux crédits remboursables et aux microcrédits ;
2. Concevoir et proposer des produits et des approches adaptés aux besoins des bénéficiaires ;
3. Renforcer les capacités des bénéficiaires dans le domaine de l'application, de la gestion et du remboursement des crédits et microcrédits ;
4. Développer, adopter et mettre en œuvre des mécanismes d'intervention avec les bénéficiaires, y compris la maturation des projets, l'appui au développement de plans d'affaires, de modèles d'entreprise, d'itinéraires techniques et de comptes de gestion ;
5. Créer une synergie entre les parties prenantes afin de rendre l'intervention des acteurs complémentaire ;
6. Renforcement des capacités des partenaires financiers afin de mieux comprendre les besoins sectoriels.



Une liste non exhaustive des institutions qui soutiennent le CAPEF au moment de la signature du présent accord est la suivante :

1) Soutien institutionnel

- a. Ministère de l'agriculture et du développement rural (MINADER), Supervision technique ;
- b. Ministère des finances (MINFI), Supervision financière ;
- c. Ministère de l'élevage, de la pêche et des industries animales (MINEPIA) ;
- d. Ministère des forêts et de la faune (MINFOF) ;
- e. Ministère de l'économie, de la planification et du développement régional (MINEPAT) ;
- f. Association des communes et villes unies du Cameroun (CVUC)



2) Partenaires financiers

- a. La Banque africaine de développement (BAD) ;
- b. La Banque islamique de développement (BID), qui ne finance pas de projets axés sur le secteur porcin.
- c. Le Fonds spécial d'équipement et d'intervention intercommunale (FEICOM) ;
- d. LA BANQUE RÉGIONALE ;
- e. La BANQUE-BAS ;
- f. La Commercial Bank Cameroun (CBC BANK), qui s'occupe des chaînes de valeur dans l'agriculture et l'élevage avec des taux de remboursement proches de 0 % ;
- g. La société YUNUS S.A., qui déploie et exploite pour les postes d'Afrique un écosystème de services financiers mobiles intégrés et d'inclusion sociale dans le but de renforcer la dignité des populations ;

Le CAPEF a sous sa tutelle une dizaine d'établissements de formation répartis sur l'ensemble du territoire camerounais



L'accord de partenariat stratégique signé entre RADER SA et CAPEF vise les objectifs suivants :

1. Organiser les acteurs des chaînes de valeur agrosylvopastorales membres de la CAPEF à travers des structures de référence telles que les coopératives, les grands producteurs, les jeunes producteurs et les sociétés de services d'appui aux producteurs, afin de promouvoir une production agrosylvopastorale de qualité, quantitative et intelligente face au climat ;
2. Contribuer au renforcement de la sécurité alimentaire et à la promotion des produits alimentaires Made in Cameroon ;
3. Encourager les producteurs et entrepreneurs ruraux à se regrouper dans des organisations qui facilitent leur appui et renforcent les capacités des structures membres de la CAPEF dans les différentes régions du Cameroun ;
4. Promouvoir l'inclusion technologique et financière des producteurs dans tous les bassins de production agro-sylvo-pastoraux ;
5. Promouvoir la géolocalisation des exploitations agricoles, forestières, agroforestières, pastorales, agropastorales ainsi que la gestion et le suivi à distance des activités afin d'améliorer la transparence et la traçabilité des opérations de production pour rassurer les administrations, les institutions financières et les acheteurs, améliorant ainsi l'accès des producteurs au crédit et au marché ;
6. Participer au développement des circuits de commercialisation et à la promotion des produits alimentaires "Made in Cameroon" ;
7. Contribuer à la réduction des pertes post-récolte en favorisant les contrats de production et en promouvant l'économie circulaire matérialisée par la transformation des déchets organiques en engrais organiques et en gaz domestique ;
8. Contribuer à l'amélioration des conditions de vie et de travail des producteurs ;
9. Contribuer au rajeunissement des producteurs ruraux, à l'intégration et au soutien des jeunes producteurs et des jeunes entrepreneurs ruraux ;
10. Collaborer avec les institutions de financement du développement, les administrations et les établissements de crédit pour mobiliser des financements en faveur des membres et des ressortissants du CAPEF ;
11. Contribuer à la lutte contre le chômage des jeunes et l'exode rural ;

12. Contribuer à la mise en œuvre des engagements pris par le Cameroun auprès de la communauté internationale dans le cadre de la lutte contre le changement climatique en particulier et de l'atteinte des Objectifs de Développement Durable (ODD).

Ce partenariat stratégique mobilisera également l'appui institutionnel du Ministère de l'Environnement, de la Protection de la Nature et du Développement Durable (MINEPDED) et est également prévu pour faciliter l'accès des membres et ressortissants du CAPEF aux financements offerts au Cameroun par le Fonds Vert pour le Climat, le Fonds d'Investissement Climatique et le Fonds des Objectifs de Développement Durable.

L'impact économique, social et environnemental des programmes AGI et REMUDEV sera évalué sous la supervision du MINEPDED et sera inclus comme contribution à la réalisation des engagements pris par le Cameroun dans l'Accord de Paris et d'autres initiatives internationales relatives à la promotion du développement durable.



GROUPE RADER

INNOVATION & TECHNOLOGIES POUR
LE DÉVELOPPEMENT DURABLE



Notre mission : Mobiliser des technologies numériques , des technologies respectueuses de l'environnement et la finance verte dans le cadre de partenariats mutuellement bénéfiques pour accélérer la réalisation des ODD

CONTACT

DIRECTION GÉNÉRALE

Immeuble CCA BANK, Tsinga – Yaoundé
BP 6586 Yaoundé – Cameroun

Tél : 620 83 80 87 / 679 18 95 39 / 694 00 20 88
670370033 / 679730360.

Emails :

partenaires@groupe-rader.net
greendrivers@groupe-rader.net
marketing@groupe-rader.net

Sites web :

www.groupe-rader.net
www.radergreen.net
www.globtournet.net

